



Burcu Ünüvar
TSKB Ekonomik Araştırmalar Müdürü
unuvarb@tskb.com.tr

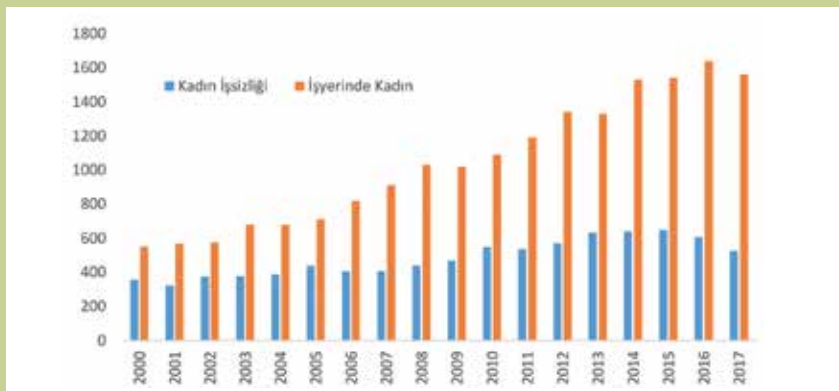
Kadının Adı Var, İşi Yok!

Kadın ve erkeğin hem işgücüne katılım hem de işsizlik oranlarını, eğitim durumuna göre ayırıp baktığımızda, istihdam piyasasının genelini kapsayan yapısal bir eksiklik tespiti daha da belirginleşiyor. Kadının işgücüne katılımı, lise grubu hariç her eğitim grubunda artıyor. İşsizlik oranındaki artış ise özellikle lise ve üstü (mesleki ve teknik lise, yükseköğretim) eğitim grubunda belirginleşiyor.

Toplumsal cinsiyet konusuna gösterilen ilgi artıyor. Bu çerçevede kadın istihdamı, kadının ekonomideki yeri gibi başlıkların daha fazla sayıda akademik makalede yer aldığını, uluslararası kuruluşların da konuyu ön plana

çektğini yıllar içerisinde gözlemledik. Yükselen ilgi, konuya ayrılan kaynağı arttırırken, popüler genellemelerin daha mikro çalışmaların önüne geçmesi riskini de beraberinde getiriyor.

■ Grafik 1: Google Scholar'da Yer Alan Akademik Makale Sayıları



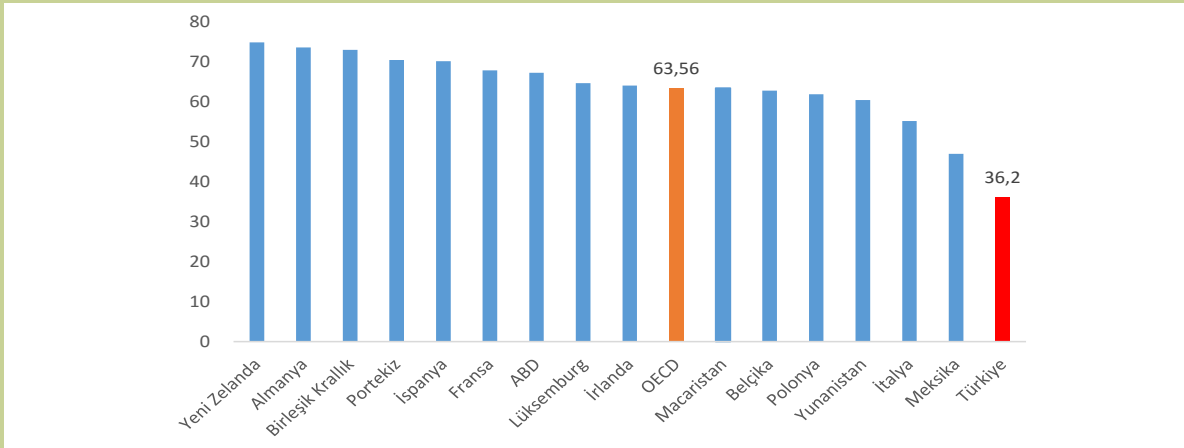
Kaynak: Google Scholar, TSKB Ekonomik Araştırmalar (Bu aramada İngilizce "Female Unemployment" ve "Women in the Workforce" sözcükleri kullanılmıştır.)

Türkiye’de kadının ekonomideki rolünü istihdam piyasası odaklı olarak ele alan bu çalışmanın ilk bölümünde, Türkiye’de kadın istihdamı/işsizliği, dünya genelinde seçili ülkelerle kıyaslanarak görel bir resim çizilmesi amaçlanmaktadır. İkinci bölümde ise bu kez, Türkiye’de kadın istihdamı zaman serisi erkek istihdamına göre seyri ile ele alınacaktır. Yazının son bölümünde, Türkiye istihdam piyasası üzerine yapılmış analizlerin derlemesi ile birlikte çözüme yönelik öncül bir sonuç noktası oluşturulması hedeflenmektedir.

Bölüm I: Türkiye’de Kadının İşgücüne Katılım Oranına Ülke Örneklemini İçinde Bakış

15-64 yaş arası işgücü içerisinde kadınların işgücüne katılma oranlarına baktığımızda, OECD ülkeleri arasında Türkiye’nin yerinin epey geride olduğu görülüyor. 2016 verilerine göre kadınların işgücüne katılımı için OECD ortalaması %63,6 iken, Türkiye’de bu oran %36,2 ile listenin en gerisindedir.

■ Grafik 2: Kadınların İşgücüne Katılım Oranı (15-64 yaş arası), 2016, %

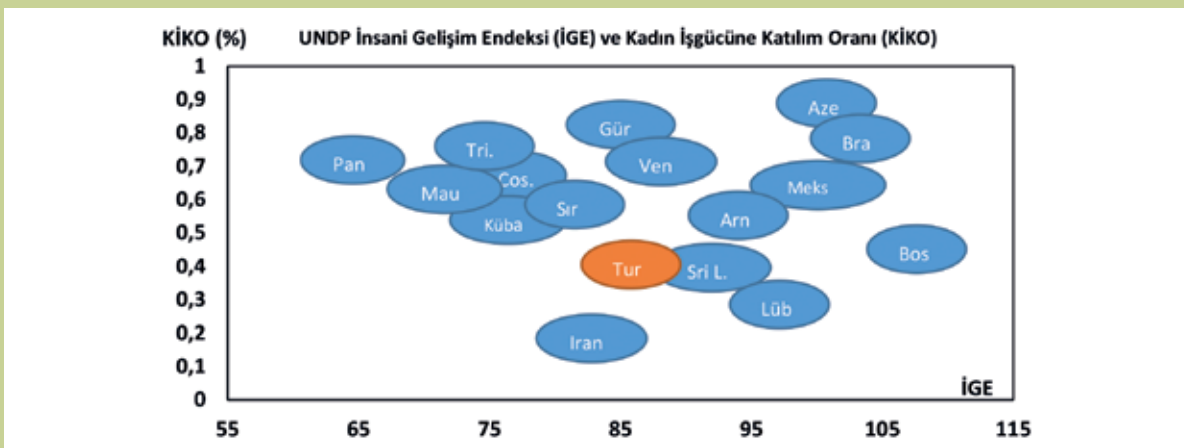


Kaynak: OECD

Elbette ki OECD kıyaslamasının üzerinde konuşurken, içindeki ülkelerin gelişmişlik açısından heterojenlik gösterdiği ve görelilik değerlendirmesi için uygun olmadığı not edilebilir. Bu nedenle Grafik-III’de hem kıyaslama setini genişletmek hem de bir kıyaslama kısıtı olarak “insani gelişmişlik düzeyi”ni dâhil etmek hedeflenmektedir. Buna göre 178

ülkeyi içeren İnsani Gelişmişlik Endeksi’ni yatay eksene, kadınların işgücüne katılım oranını da dikey eksene koyarak baktığımızda sonucun büyük bir değişiklik göstermediği görülmektedir. İnsani Gelişmişlik Endeksi içerisinde Türkiye ile benzer skorlara sahip ülkelerin, kadınları işgücüne dâhil etme konusunda daha başarılı oldukları söylenebilir.

■ Grafik 3: İnsani Gelişmişlik ve Kadınların İşgücüne Katılımı



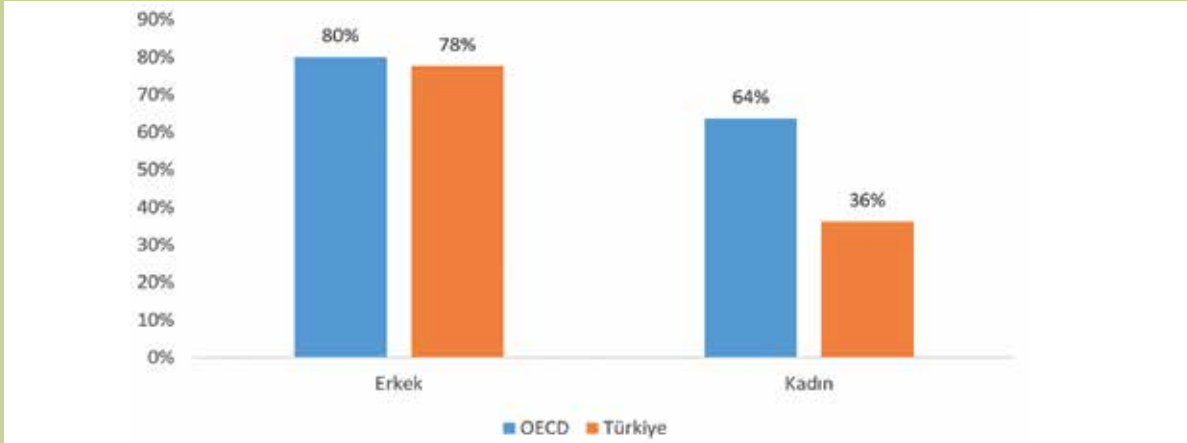
Kaynak: UNDP, TSKB Ekonomik Araştırmalar

Bölüm II: Türkiye’de Kadınların İşgücüne Katılımının ve İstihdamının Gelişimi

İşgücü katılımdaki değişimi erkek ve kadın olarak ayırıp baktığımızda, erkek işgücü katılım oranının OECD ortalaması ile uyumlu olduğu ancak negatif ayrışmanın kadınlarda görüldüğü ortaya çıkıyor.

Kadın işgücü katılımının erkek ortalamaya göre düşük olması yeni ya da Türkiye’ye özgü bir durum değil elbette; ama OECD ortalamasında kadın-erkek işgücü katılım oranı farkı, kadınlar aleyhine %16 puan iken, Türkiye için bu fark kadınlar aleyhine %42 puan. O zaman Türkiye öznesinde konuya daha yakından bakmakta fayda var.

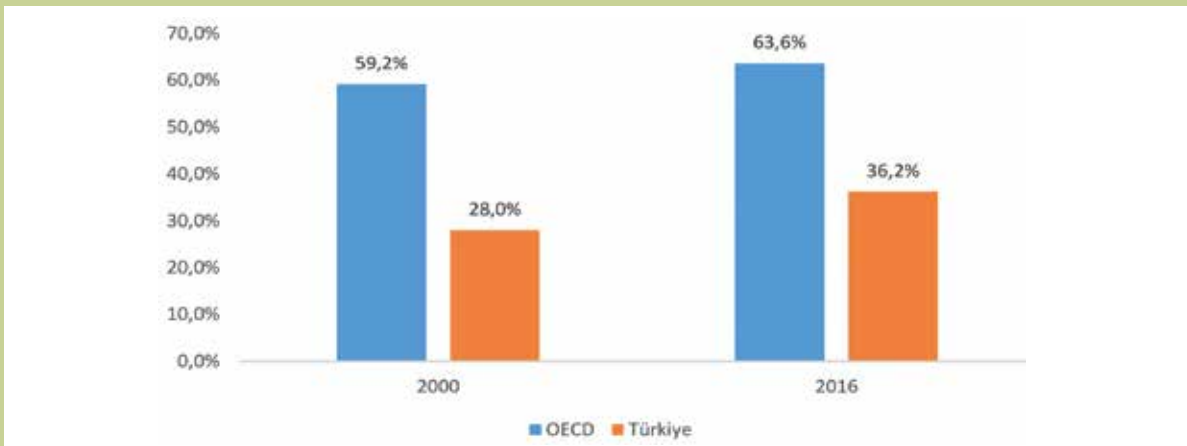
■ Grafik 4: İşgücü Katılım Oranı (2016)



Kaynak: OECD

İşgücü katılım oranında kadın aleyhine görülen bu resmin değiştirilmesi için çabalar pek çok ülkede devam ediyor. OECD ortalamasının 2000’den 2016’ya geldiğimizde %4,4 puan yukarı geldiğini görüyoruz. Aynı dönemde Türkiye’de yaşanan iyileşme ise %8,2 puan.

■ Grafik 5: Kadın İşgücü Katılım Oranı, %



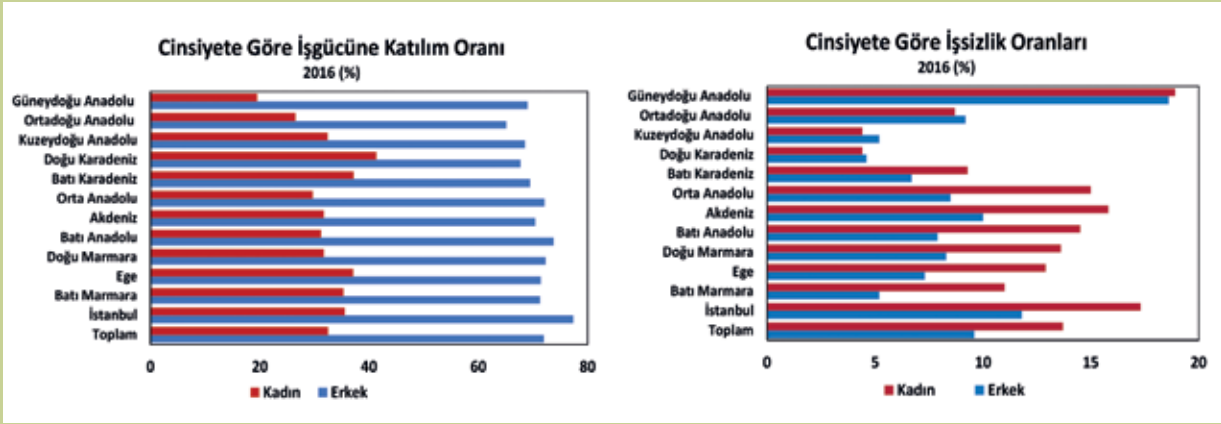
Kaynak: OECD

Türkiye’de kadınların işgücüne katılım oranında gördüğümüz artışın doğrusal bir şekilde gerçekleşmediğini söylemekte fayda var. 2000 yılındaki %28’lik seviye, ekonomik krizin ardından 2002’de %29,5’a yükseldikten hemen sonra düşmeye başlıyor. Takiben, dalgalı seyirle birlikte 2000’deki %28’lik seviyenin tekrar ilk kez 2009’da yakalanabildiğini görüyoruz.

2009 sonrasında ise bu oranda nispeten istikrarlı sayılabilecek bir artış yaşanıyor.

İşgücü katılım oranı da bölgesel farklılıklardan etkileniyor. Türkiye öznesinde baktığımızda oranın en yüksek olduğu bölge ile en düşük olduğu bölge arasında %22 puan fark olduğunu görüyoruz.

■ Grafik 6-7: Bölgesel Bakış



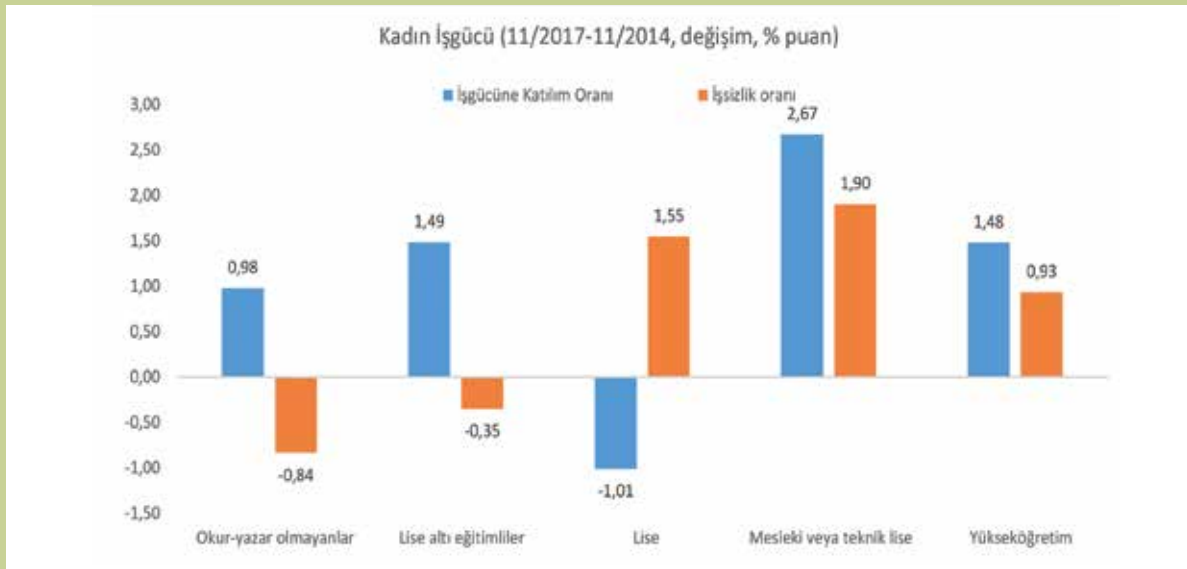
Kaynak:TÜİK

Elbette işgücü katılımı oranı, istihdam piyasası açısından konunun sadece bir yönü. Bölgesel farklılıklar da gözetildiğinde, Türkiye’de istihdamı çalışırken, cinsiyet boyutunun ötesine geçme ihtiyacı ortaya çıkıyor. İşgücü katılımını etkileyen sosyal-kültürel ya da coğrafi faktörlerin yanında genel anlamda ekonominin iş üretme yeteneğinin de ele alınması gerektiği, istihdam hakkı açısından bakıldığında kadın ve erkek için aynı anda iyileştirmeye ihtiyaç olduğu görülüyor.

Nitekim yıllar içerisinde kadın ve erkeğin hem işgücüne katılım hem de işsizlik oranlarını, eğitim durumuna göre ayırıp baktığımızda, istihdam piyasasının geneline kapsayan yapısal bir eksiklik tespiti

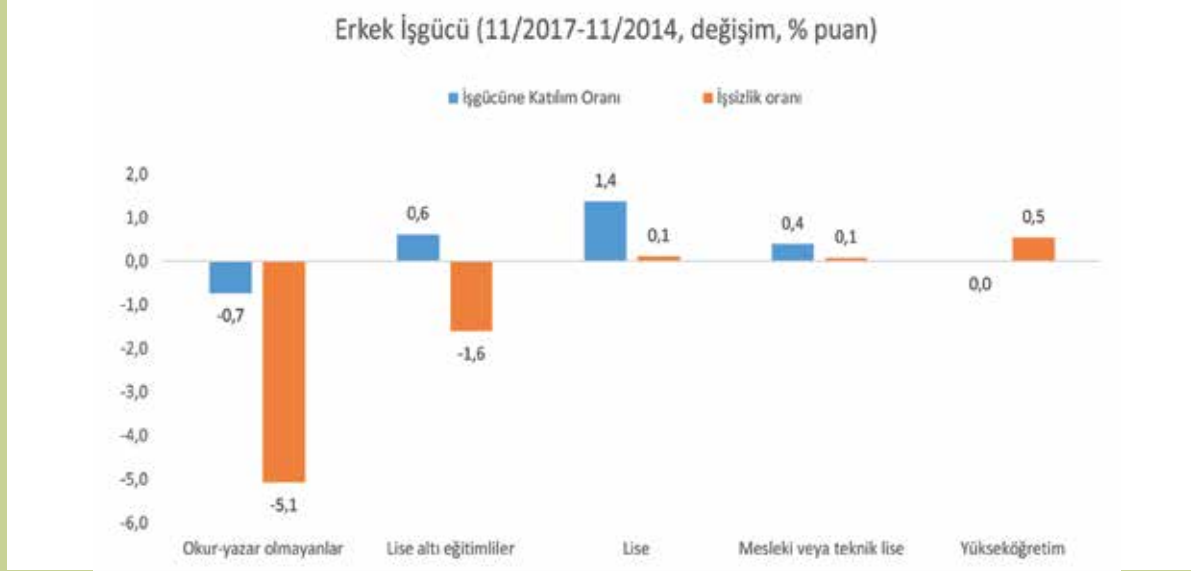
daha da belirginleşiyor. Kadının işgücüne katılımı, lise grubu hariç her eğitim grubunda artıyor. İşsizlik oranındaki artış ise özellikle lise ve üstü (mesleki ve teknik lise, yükseköğretim) eğitim grubunda belirginleşiyor. Erkek işgücü için bu duruma baktığımızda, işsizlik oranındaki artışın yine lise ve lise üstü grupta olduğu, okur-yazar olmayanlar ve lise altı eğitimde, işsizlik oranının gerilediği görülüyor. İstihdam piyasasının iş yaratma gücünün yüksek eğitim seviyesini yeterince destekleyememesi, eğitim politikası kadar sanayi politikasını da ilgilendiren bir durum. Dolayısıyla atılacak adımların da sanayi-eğitim gibi farklı alanları kapsayıcı perspektifte olması bir zorunluluk.

■ Grafik 8: Eğitim Durumlarına Göre İşgücüne Katılım ve İşsizlik Oranlarındaki Değişim



Kaynak:TÜİK

■ Grafik 9: Eğitim Durumlarına Göre İşgücüne Katılım ve İşsizlik Oranlarındaki Değişim



Kaynak:TÜİK

Bölüm III: Çözüm Üretimini Hedefleyen Olası Sonuç Noktaları

Buraya kadar ortaya çıkan resmi birkaç madde altında toplamak faydalı olabilir:

- Türkiye’de kadınların işgücüne katılım oranı dünyada anlamlı olan ortalamaların altında
- Kadın ve erkek için işgücü katılım oranı kıyaslandığında, aradaki fark Türkiye’de kadın aleyhine benzer ülkelere göre daha açık
- Türkiye’de kadın işgücü katılım oranında bir artış olmakla birlikte alınması gereken yol uzun
- İş yaratımına baktığımızda, istihdam piyasasında cinsiyetin ötesinde yapısal sorunların varlığı dikkat çekiyor

Çizilen bu tablonun arkasındaki sebeplerden bazılarına işaret etmek, öncül bir sonuç noktası oluşturmak için faydalı olacaktır.

Bazı tespitler:

- Şehirleşme ve geçimlik tarım modelinden ayrılma gibi nedenler, kadının işgücü piyasasından uzaklaşmasına neden olurken (Dünya Bankası, 2009), işgücü katılımı aynı ölçüde yerine konmuyor.
- OECD verilerine göre Estonya, Hindistan, Japonya, Meksika, Portekiz ve Türkiye’de kadınlar, ücretsiz ev işlerine erkeklerin harcadığı zamanın üç katı zaman ayırıyor.

- TÜİK’in anketine göre işgücü katılımı gerçekleştirilmeyen kadınların yarısından fazlası “ev işleri ile meşguliyet”i temel sebep olarak gösteriyor.
- Eldeki çalışmalar, hamilelik ve doğumla birlikte kadınların işgücü katılımında kayda değer düşüşler olduğunu gösteriyor (Aran, 2009).
- Kadınların finansa erişiminin sınırlı olması, kadının sadece çalışma değil, iş yaratma potansiyelinin de tam değerlendirilemediğine işaret ediyor. EBRD anketine göre kadın girişimcilerin iş kurarken en fazla kullandığı iki kaynak, kişisel birikimleri ve aile desteği.

Kültürel farklılıklar, kadının işgücüne katılımı konusunda ülkeler arasındaki ayrışmayı açıklamak için faydalı olsa da, okul öncesi eğitim ya da çocuk bakımı gibi konularda verilen desteklerin, diğer bir deyişle sosyo-iktisadi politikaların anlamlı iyileştirmeler yapabildiği de göz ardı edilmemeli. Özellikle okul öncesi eğitimin kadının iş gücü katılımını artırıcı bir niteliği olacağı açık. İlkaracan, Kim ve Kaya, 2013-2014 itibariyle Türkiye’nin okul öncesi eğitimde OECD ortalamasını yakalayabilmesi için GSYH’nin %1,4’ü kadar bir kaynağa ihtiyaç duyulduğunu hesaplıyor. Yazarlar, inşaat sektörüne yapılacak bu miktarda bir yatırımın istihdam etkisinin 290,000 yeni işe denk geleceğini ama aynı miktardaki yatırımın okul öncesi eğitim ve çocuk bakımına yapılması halinde iş yaratım etkisinin 2,5 kat olacağını belirtiyorlar.

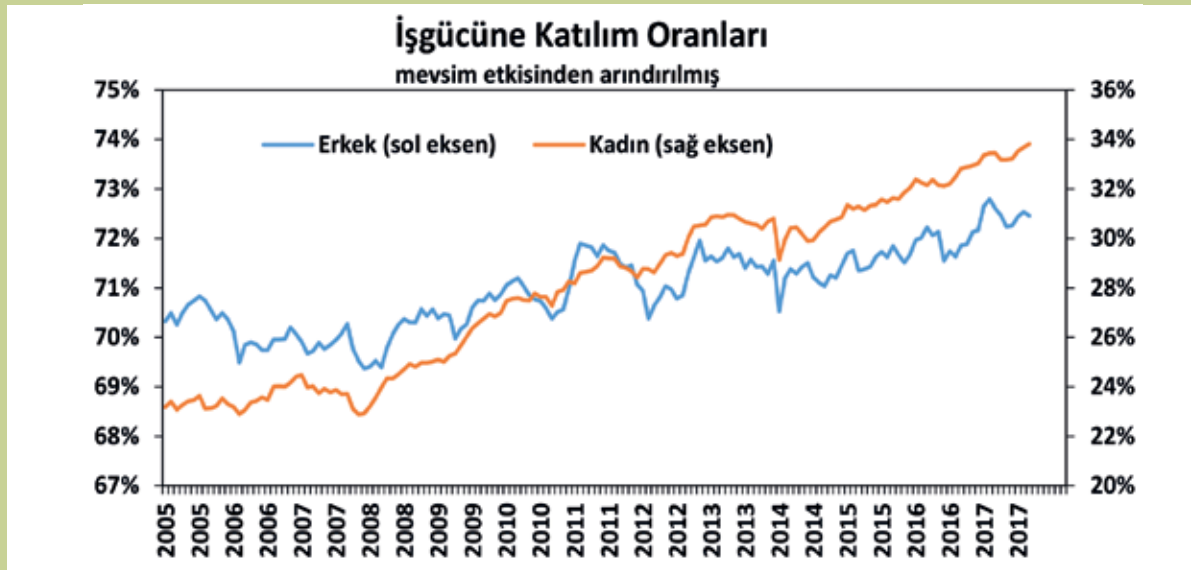


Bu noktada kadın istihdamını destekleyici adımların etkisini izlemekte büyük fayda olduğunun altı çizilmeli. Türkiye İstatistik Kurumu (TÜİK) tarafından sağlanan hem kadın hem erkek için aylık işgücü katılım oranı verilerini mevsimsellikten arındırılmış şekilde sunan Grafik-10, bu anlamda ilginç bir yorum için de kapıyı aralıyor.

Grafik 10, erkeklerin işgücüne katılım oranının kadınların işgücüne katılım oranına göre daha fazla

oyunluk sergilediğine işaret ediyor. Kadınların işgücüne katılım oranındaki iyileşme yavaş olmakla birlikte, artışın mevsim etkilerinden bağımsız olduğu görülüyor. Bu da hem işgücüne eklenme etkisinin, dışlanan işgücü etkisinden daha yüksek olmasıyla (Başlevent, Onaran, 2003) hem de politika adımları, özel sektör farkındalığı gibi faktörlerin pozitif sonuç yaratmasıyla açıklanabilir.

■ Grafik 10: Mevsimsellikten Arındırılmış İşgücü Katılım Oranları



Kaynak: TÜİK, TSKB Ekonomik Araştırmalar

Grafik görselliği ile ulaşılan bu tespiti ampirik bir not ile desteklemek de mümkün. Alana, Özdemir ve Tansel tarafından yapılan çalışma (2017), Türkiye işsizlik serisinde aşağı yönlü katılık ve buna uygun olarak şokların kalıcılığı ve ortalamaya dönmeyen bir eğilim tespit etseler de, istisna olarak kadın işsizlik serisine işaret ediyorlar. Aynı çalışma istihdam ve makroekonomik politikaların işsizlik oranını düşürme konusunda kalıcı sonuçlar üretebileceğine vurgu yapıyor.

Konunun popülerliğine dair tespit yanıltıcı şekilde “Kadının adı var.” dedirtse de, ekonomideki, istihdamdaki, genel olarak hayatın içindeki yerinin teslim edilmiyor olması bu konuda acil bir hareket planını gerekli ve önemli kılıyor. Eldeki çalışmaların, bu politikaların uzun vadede kalıcı sonuçlar yaratabileceğini göstermesi yüreklendirici olmanın yanı sıra (ve ondan daha çok) sorumluluk verici olarak da ele alınmalı. Somut sonuç üreten, iyileştirme sağlayan adımların tasarımı son derece önemli. Konunun çok boyutluluğu bu tasarımın kamu-özel sektör-iş dünyası-üniversiteler-sendikalar gibi geniş bir uzlaşma grubunun orta-uzun vadeli planlaması ile olmasını zorunlu hale getiriyor.

Kaynakça:

- Başlevent, C., & Onaran, Ö. (2003). Are married women in Turkey more likely to become added or discouraged workers?. Labour, 17(3), 439-458.
- Gil-Alana, L. A., Ozdemir, Z. A., & Tansel, A. (2017). Long Memory in Turkish Unemployment Rates.
- İlkaracan, İ., Kim, K., & Kaya, T. (2015). The impact of public investment in social care services on employment, gender equality, and poverty: The Turkish case. Research Project Report, Levy Economics Institute of Bard College. August.
- Urhan, Cihan, Labor Force Participation Among Women, TSKB Theme Look-2018
- Female Labour Force Participation in Turkey: Trends, Determinants and Policy Framework, 2009, TR Prime Ministry, State Planning Organisation, World Bank
- Women at Work-Trends, 2016, International Labor Organisation
- Women Entrepreneurs in Turkey and Their Banking Relationships, EBRD, Prepared by Frankfurt School of Finance and Management, (Akinci, Lützenkirchen, Yakut, 2013)



Türkiye'nin yurt dışı yatırımları nereye gidiyor



Bu yatırımlar ülke ekonomisini nasıl etkiliyor



Türkiye'nin küreselleşme sürecine ne kazandırıyor?



Yılmaz Kılıçaslan
Gökhan Önder
Zeynep Karal
Yeşim Üçdoğruk Gürel